

Procédure de transfert de données :

Site de Méru

Version : **Windows 7/10**

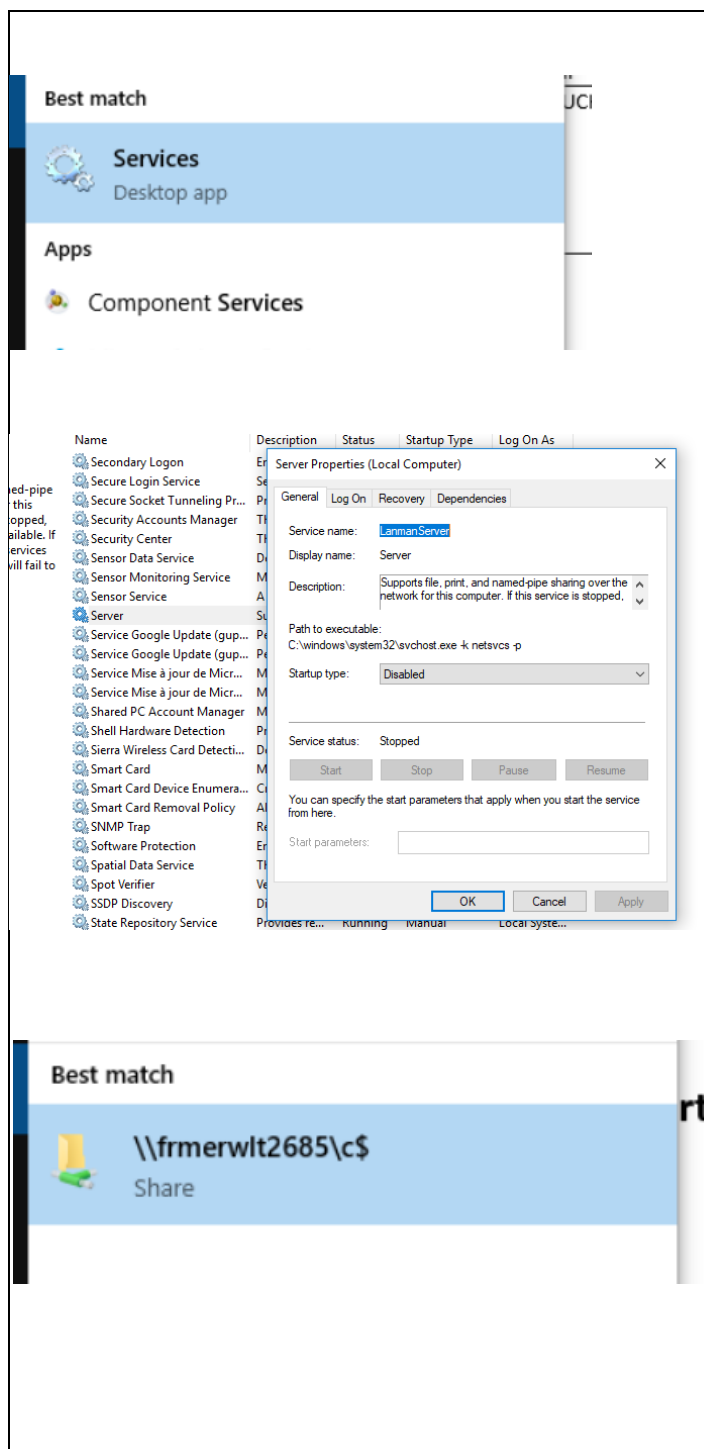
Date	Auteur	Version	Modification
15/06/2021	LE FAUCHEUR Gautier	1.0	Création
14/10/2021	LE FAUCHEUR Gautier	2.0	Mise à jour

I. Activation des services et connexion

II. Transfert des données utilisateurs

III. OneDrive et Logiciels spécifiques

I. Activation des services et connexion



Pour pouvoir établir une connexion entre les deux machines, il faut activer le service **Server**. Pour cela, tapez « **services** » dans la barre de recherche Windows et lancez-le avec les droits administrateurs.

Une liste va apparaître, sélectionnez l'élément **Server**. Cette fenêtre apparaît, le statut doit être **Disabled** à l'ouverture, cliquez dessus puis sélectionnez l'option **Automatic**, faite **Apply** et enfin cliquez sur l'option **Start**.

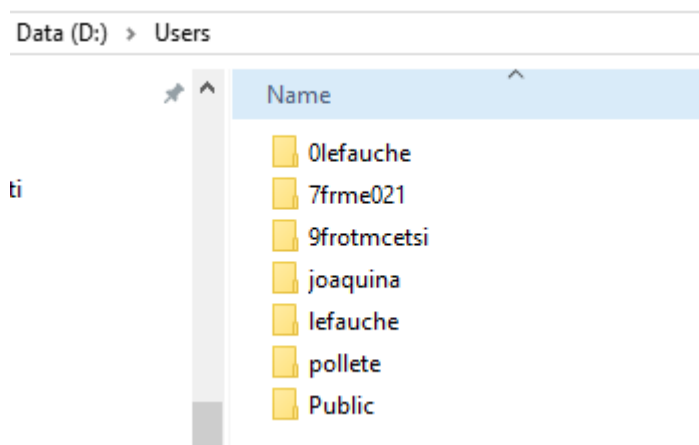
Le transfert ne nécessite, théoriquement, l'activation du service que sur l'une des deux machines, mais il est recommandé de l'activer sur les deux.

Pour établir la connexion entre les deux machines, tapez dans la barre de recherche Windows : **\\«nom» de la machine»**
\\« Partition souhaitée » \$
 Au moment de la connexion, on vous demandera de rentrer votre **compte en 0**.
 Si vous n'arrivez pas à accéder à une machine remplacez le nom de la machine son adresse IP.

II. Transfert des données utilisateurs

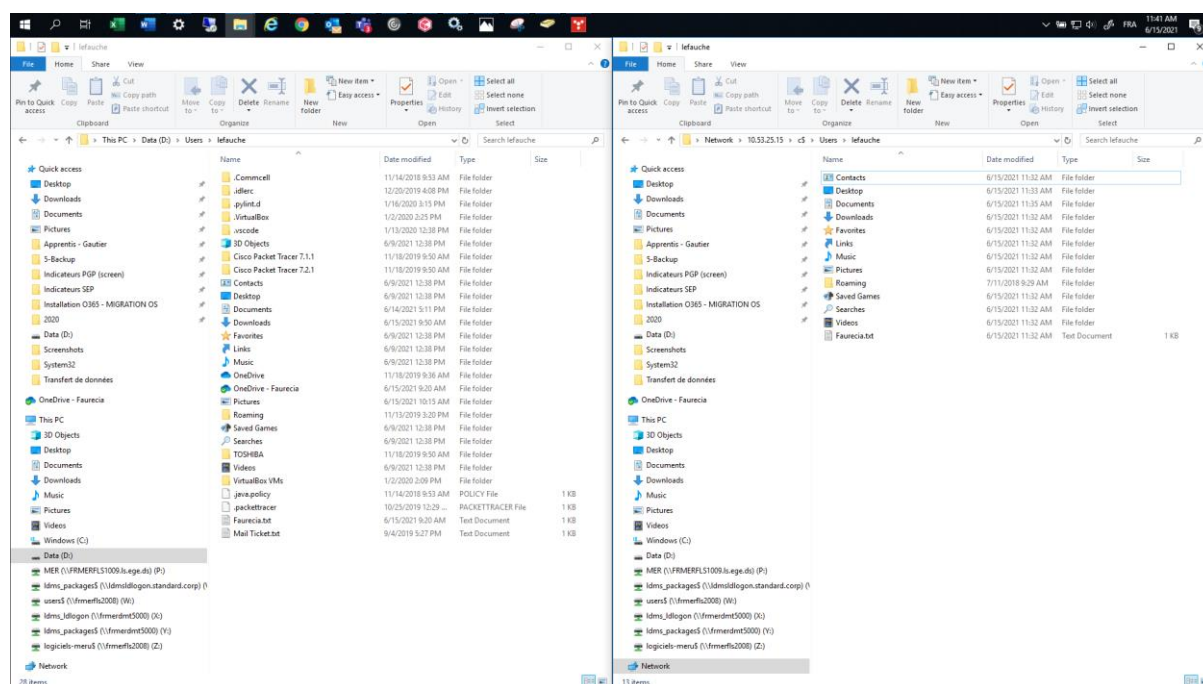
A. Dossiers principaux

Connectez le compte de l'utilisateur sur les deux machines pour créer l'architecture nécessaire au transfert (dossier utilisateur).

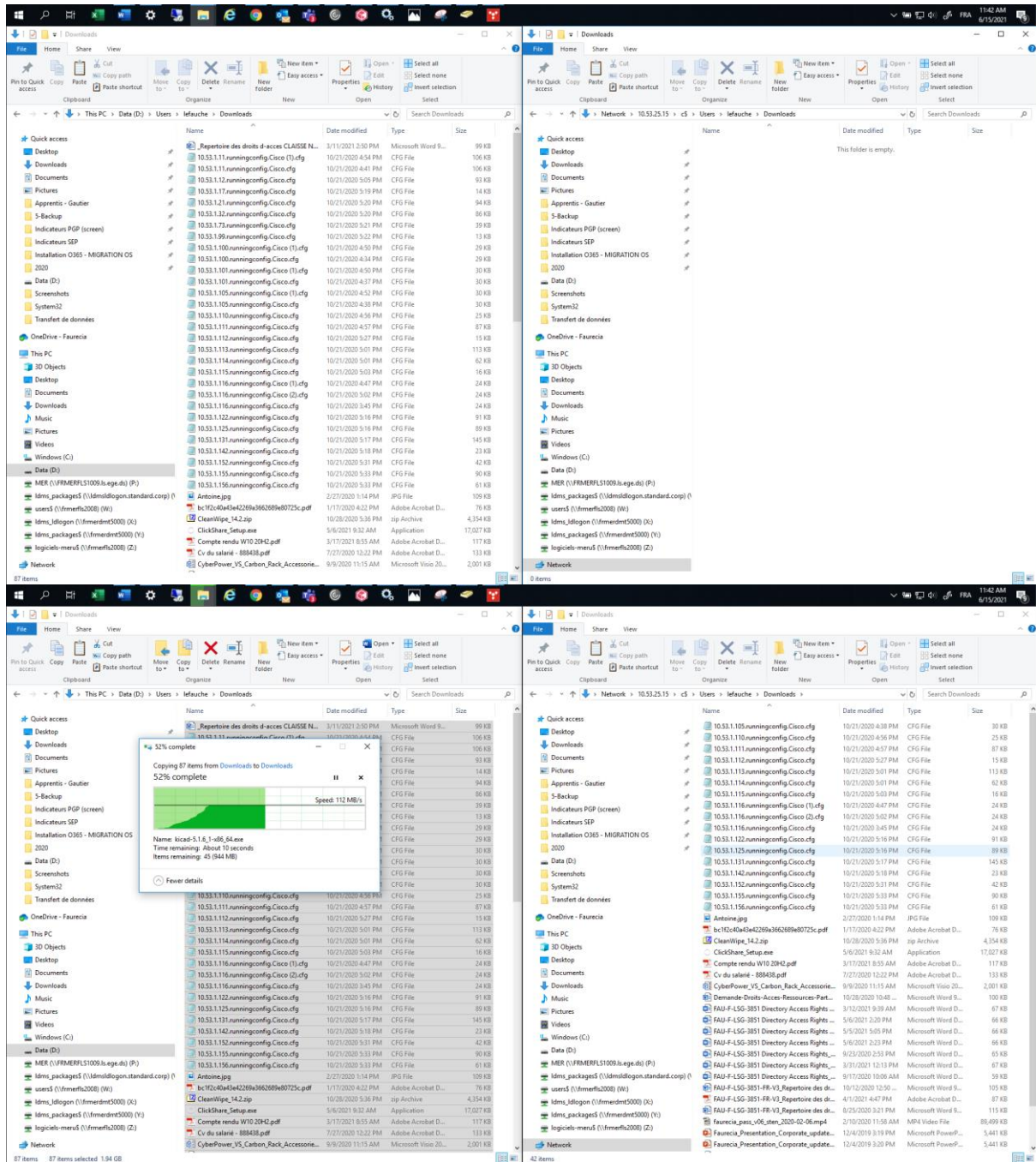


Une fois que la connexion entre les deux machines est établie, il s'agit de transférer les bons dossiers. Il vous faut trouver l'emplacement du dossier de l'utilisateur. (Il peut être dans le C ou le D dans un dossier appelé **utilisateurs** ou **Users**.) Son dossier personnel aura pour nom le login de l'utilisateur.

Un dossier utilisateur est composé de **dossiers clés**. Transférez les dossiers suivants : **Desktop**, **Documents**, **Downloads**, **Favorites**, **Music**, **Pictures** et **Videos**. D'autres dossiers peuvent être présent mais ils sont généralement créer lors de l'installation de logiciels que nous réinstallerons après le transfert des données.

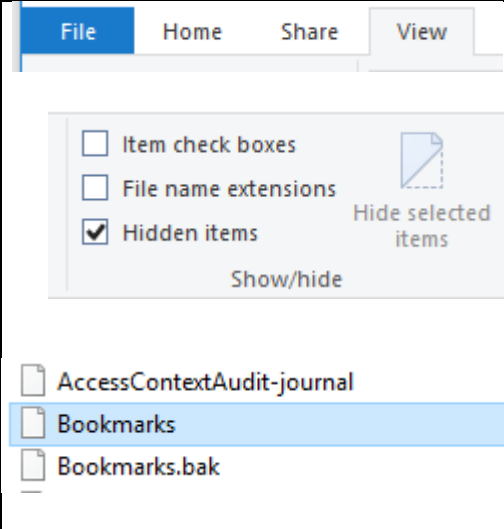


Pour transférer, faites un copier-coller des données dans le dossier clés (ancienne machine) vers le même dossier de l'autre machine (nouvelle machine).



B. Configurations spécifiques

Favoris Google : pour remonter les favoris google, vous devez transférer un seul fichier sur la nouvelle machine. Ce fichier est contenu dans le dossier **AppData** qui est caché par défaut et se trouve au même endroit que les dossiers clés d'un utilisateur.

	<p>Pour rendre visible un dossier caché, cliquez sur l'onglet View dans l'explorateur de fichier puis cochez l'option Hidden Items.</p> <p>Dans le dossier AppData, copiez le fichier Bookmarks que vous trouverez à l'emplacement suivant :</p> <p>Users\lefauche\AppData\Local\Google\Chrome\User Data\Default</p>
---	--

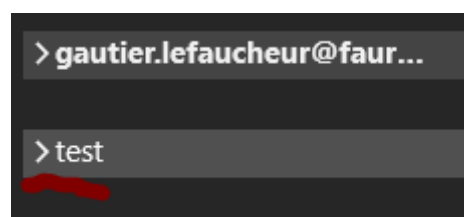
Transférez-le au même emplacement sur la nouvelle machine.

Si vous ne trouvez que le dossier **Crashpad**, lancer une première fois Google Chrome et rafraîchissez l'explorateur de fichier. Pour vérifier, lancer Google Chrome après avoir transféré le fichier.

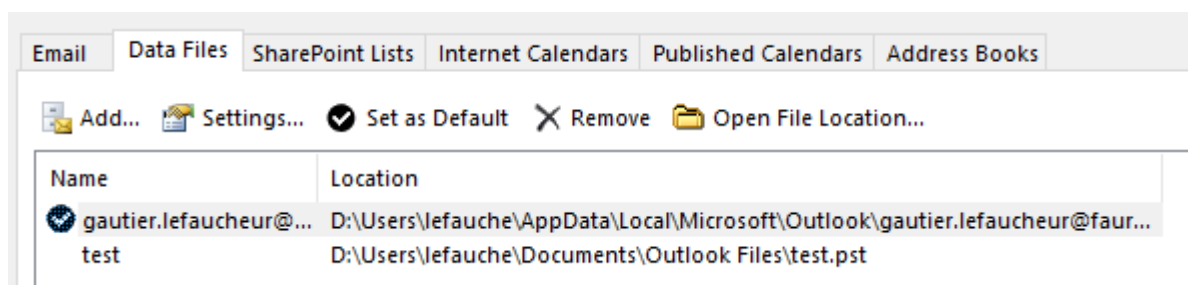
Archives Outlook : les archives Outlook sont des fichiers sauvegardés en local contenant des mails. Elles apparaissent en tant que dossier sous la boîte principale dans Outlook.

Une fois le transfert des données effectué, il faut indiquer le chemin jusqu'à l'archive que vous souhaitez remonter dans Outlook.

Vous devez vous connecter sur l'Outlook de la session de l'ancienne machine. Puis cliquez sur **File>Account Settings>Account Settings**



Cette fenêtre apparaît :



Sélectionnez l'onglet Data Files. Vous aurez ainsi le chemin correspondant aux archives de l'utilisateur.

Ex : l'archive **test** se trouve dans le dossier : **D:\Users\lefauche\Documents\Outlook Files**

Pour remonter cette archive sur la nouvelle machine, ouvrez cette fenêtre puis cliquez sur **Add** et sélectionnez l'archive que vous souhaitez remonter. Il convient de faire remonter chaque archive présente dans la liste de l'ancienne machine sur la nouvelle machine.

III. OneDrive et Logiciels spécifiques

A. One Drive

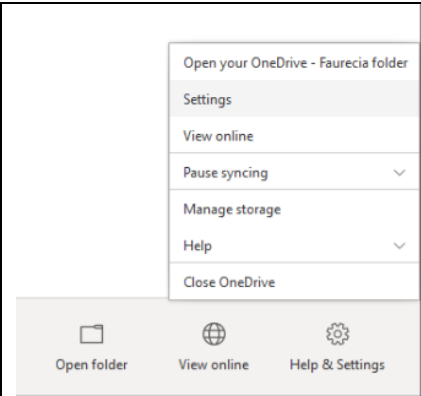
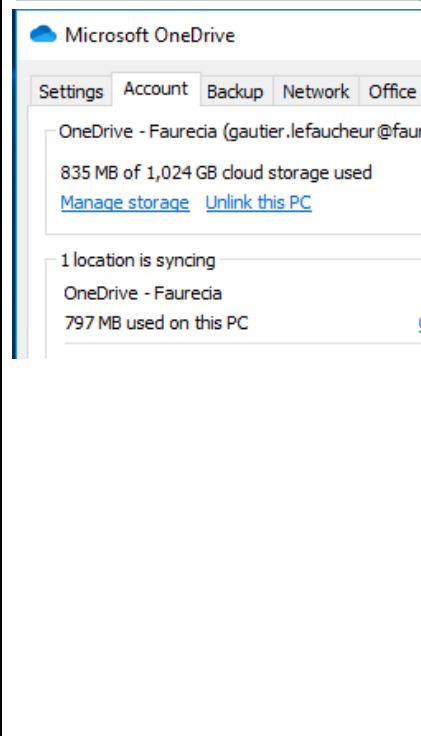
Tous les utilisateurs du site ont la possibilité d'utiliser la solution **One Drive**.

L'avantage est que si un problème endommage le disque de l'utilisateur, les données ne seront pas perdues. En effet, les datas synchronisées dans One Drive remonteront automatiquement sur les machines connectées avec le compte de l'utilisateur. De plus, ces datas seront accessibles via la plateforme sur le réseau. Cependant les datas synchronisées sont des fichiers **en local** sur votre machine et prennent donc de l'espace sur votre disque. (Vous pouvez y accéder sans connexion internet) Pour cette raison, vous devez vous assurer que certaines conditions sont remplies avant de lancer la synchronisation One Drive.

La synchronisation se lancera automatiquement sur la même partition où se trouve celle du compte Users de l'utilisateur.

Vous devez vous assurer que la partition possède assez d'espace pour contenir à la fois les données transférées par le réseau et les données One Drive qui remonteront automatiquement.

Dans le cas où une partition n'a pas assez d'espace, vous pouvez choisir de synchroniser les fichiers sur l'autre partition.

		<p>Un petit icone one drive doit apparaitre en bas à droite de votre écran dans la barre des tâches, cliquez dessus puis sur Help & Settings puis sur Settings.</p>
		<p>Cette fenêtre apparait, cliquez sur l'option Unlink this PC. Cela va stopper la synchronisation. Relancez One drive et rentrez l'adresse mail de l'utilisateur.</p> <p>Cliquez sur l'emplacement du dossier de synchronisation et renseigner le nouvel emplacement de synchronisation avec la partition qui peut accueillir les datas.</p> <p>Vous pouvez également choisir les dossiers à synchro avec l'option Choose folders qui peut vous faire gagner un peu de place. Ils disparaîtront en local sur la machine mais vous pourrez y accéder via la plateforme en ligne.</p>

B. Logiciels spécifiques

En ce qui concerne l'installation de logiciels spécifiques, certains logiciels ne sont pas autorisés par Faurecia. Vous avez la possibilité de vérifier si ces logiciels sont autorisés à l'adresse suivante :

https://group.shareplace.faurecia/sites/SAM/Lists/blacklist_whitelist/allitems.aspx

Il existe plusieurs manières de déployer un soft, vous pouvez vérifier sa présence dans :

- **Portal Manager** : ne nécessite pas de compte admin, lancer juste l'installation avec le compte de l'utilisateur.
- **Ivanti** : nécessite un compte en 0, vous pouvez lancer les installations à distance sur les machines que vous souhaitez. (Voir la procédure Déploiement logiciel via Ivanti)
- **\\frmerfls2008\logiciels-meru\$** : nécessite un compte en 0, de nombreux exécutables sont présents sur ce serveur. Vous pourrez peut-être y trouver le soft que vous cherchez.

Autrement, vérifier si le logiciel demandé est bien autorisé par Faurecia et téléchargez-le depuis le site officiel.